

# **KÖZOKTATÁSI INTÉZMÉNYI ESÉLYEGYENLŐSÉGI PROGRAM**

**A Pestújhelyi Általános Iskola  
részére**

**Készült: 2007. december 10.  
Módosítva: 2011. november 24.**

## Bevezetés

Az Egyenlő Bánásmódról és az Esélyegyenlőség Előmozdításáról szóló 2003. évi CXXV. törvény 35. §-a és a közoktatási törvény 2007. évi módosítása – 85. § (4) bekezdés – értelmében a közoktatási intézményeknek 2007. december 31-ig el kell készíteniük a Közoktatási Intézményi Esélyegyenlőségi Programot. Ezt össze kell hangolni a Települési Közoktatási Esélyegyenlőségi Programban foglaltakkal, melynek alapját a Köztársasági Esélyegyenlőségi Program képezi.

Ennek értelmében intézményi intézkedési tervünket úgy készítettük el – az intézmény működését és pedagógiai munkáját szabályozó dokumentumok figyelembe vételével – , hogy az támogattja a kerületi intézkedési tervben foglalt feladatok végrehajtását.

A legfrissebb kutatások szerint a közoktatásban jelen lévő szegregációs és szelekciós mechanizmusok korlátozzák az egyenlő hozzáférést a minőségi oktatáshoz, és tovább mélyítik a társadalmi különbségeket. Ezért a közoktatás-fejlesztésében érvényesítendő szempont: az esélyegyenlőség és az egyenlő hozzáférés biztosításának elve.

Az OECD szakpolitikai ajánlásai között, melyet az oktatási esélyegyenlőség megteremtéséhez fogalmazott meg, az esélyegyenlőség két dimenzióját olvashatjuk:

- Az igazságosság, amely annak biztosítását jelenti, hogy a személyes és társadalmi körülmények (pl. nem, társadalmi- gazdasági helyzet, etnikai származás) ne jelentsenek akadályt az oktatási lehetőségek kihasználásában.
- A befogadás, amely azt jelenti, hogy mindenki számára biztosított legyen az oktatás alapvető szintje, például hogy mindenki képes legyen olvasni, írni, és egyszerű számításokat elvégezni.

A két dimenzió szorosan kapcsolódik: az iskolai kudarc kezelése segít leküzdeni a társadalmi hátrányokat, amelyek gyakran okoznak iskolai kudarcot.

Az esélyegyenlőség előmozdítása csak konkrét, a hátrányok kiegyenlítését segítő intézkedések végrehajtásával érhető el. Az esélyteremtés egyik alapja a korai fejlesztés, a három éves kortól történő óvodai nevelés. Amennyiben a gyermekek súlyos hátrányaikat – szociálistatlanság, ingerszegény környezet, kulturális alapok hiánya, stb. – a mi segítségünkkel iskolás korukban nem tudják ledolgozni, félő, hogy akkor soha. Ezért óriási az intézményeinkben dolgozó munkatársak felelőssége ezen a területen. Közoktatási Intézményi Esélyegyenlőségi Programunkban ennek segítéséhez keresünk konkrét megoldásokat.

## **Intézményi ismérvek**

### Módosítás okai:

Budapest Főváros XV. kerület Rákospalota, Pestújhely, Újpalota Önkormányzatának képviselő testülete 341/2011. (V.25.) ök. sz. határozata alapján 2011. július 31-ei hatállyal megszüntette a Pestújhelyi Nevelési-Oktatási Központot és 378/2011. (V.25.) ök. sz. határozata alapján létrehozta a Pestújhelyi Általános Iskolát.

Ennek értelmében a Pestújhelyi Nevelési-Oktatási Központ Közoktatási Intézményi Esélyegyenlőségi Programja 2011. július 31-én hatályát veszti. A jogutód intézmény elkészítette a Pestújhelyi Általános Iskola Közoktatási Intézményi Esélyegyenlőségi Programját.

### Alap szakfeladata:

általános iskolai nappali rendszerű nevelés és oktatás.

### További szakfeladatai:

iskolai intézményi közétkeztetés  
munkahelyi vendéglátás  
sajátos nevelési igényű gyermekek óvodai nevelése  
napköziotthoni és tanulószobai foglalkoztatás

### Az alaptevékenységhez kapcsolódó kiegészítő és kiegészítő tevékenységek:

A sajátos nevelési igényű (SNI) gyermekek integrált iskolai nevelése. Az integrált nevelésben ellátható az SNI gyermek, aki a szakértői és rehabilitációs bizottság szakvéleménye alapján

- testi, érzékszervi, értelmi, beszéd fogyatékos, autista, több fogyatékoság együttes előfordulása esetén halmozottan fogyatékos, a megismerő funkciók vagy a viselkedés fejlődésének organikus okra visszavezethető tartós és súlyos rendellenességével küzd,
- a megismerő funkciók vagy a viselkedés fejlődésének organikus okra vissza nem vezethető tartós és súlyos rendellenességével küzd.

2011. szeptember 1-jétől a közoktatásról szóló 1993. évi LXXIX. tv. 121. § 29. pontja módosulásának hatályba lépésével:

- testi, érzékszervi, értelmi, beszéd fogyatékos, autista, több fogyatékoság együttes előfordulása esetén halmozottan fogyatékos, a megismerő funkciók vagy a viselkedés fejlődésének tartós és súlyos rendellenességével küzd,
- a megismerő funkciók vagy a viselkedés fejlődésének súlyos rendellenességével küzd.

## **Az intézmény jellemzői**

Intézményünk Pestújhely családi házas övezetében – vidéki életre jellemző békével és nyugalommal – családi légkörben fogadja a gyermekeket.

230 férőhelyes egyemeletes épületben biztosítja a 6–14 éves korosztály korszerű nevelését, oktatását, művelődését a családdal való szoros együttműködésre építve.

Iskolánk folytatja az óvodák felzárkóztató tevékenységet, gondoskodik a tehetségek fejlesztéséről és a tanulók képességeinek maximális kibontakoztatásáról.

Nevelő-oktató munkánk kiemelt területei közé tartozik:

- egészséges életmódra nevelés – ezen belül a táplálkozás és a mindennapos testmozgás, testedzés;
- nyelvi tehetséggondozás – anyanyelvi nevelés (a magyar nyelv helyes használata, a kommunikáció fejlesztése), idegennyelv-oktatás;
- művészeti nevelés;
- informatikai és számítástechnikai ismeretek emelt szintű oktatása.

## **Helyzetelemzés**

Az intézmény feladatellátását a meglévő ingatlan, a benne levő tárgyi feltételekkel és a személyi ellátottsággal, megfelelő szinten biztosítja.

Tanulólétszámunk jelenleg 216 fő. Az épület helyiségeinek száma és mérete megfelel a csoportszámnak, s azok létszámának. Tizenegy osztályterem, két – a kor színvonalának megfelelő gépekkel felszerelt – számítástechnika-, korszerű audiovizuális eszközökkel rendelkező természettudományi, technika-, valamint tornaterem, és még egy kisebb tanulószoba, ill. megfelelő berendezéssel és játékokkal ellátott fejlesztő szoba és logopédiai szoba szolgál színterül az oktatásnak, nevelésnek.

Rendelkezésre áll továbbá a szabadidő hasznos eltöltéséhez egy jól felszerelt, közel 7.000 kötetes könyvtár, aula, galéria, valamint aszfaltozott sportpálya és tágas játszódudvar.

A 28 pedagógusmunkáját gyermekvédelmi felelős, fejlesztő pedagógus, szabadidő szervező, könyvtáros, logopédus és utazó gyógypedagógus segíti.

Tevékenységünket – az eddig felsorolt feltételeken túl – meghatározza az „elszigetelt” családi házas környezet, ahol a lakosság nagyobb része elidősödött, a drágán megvásárolható ingatlanokba beköltöző „jómódú” igényes fiatal családok – amelyek „tudatosabb” elvárásokkal viseltetnek gyermekeik jövője, következésképpen iskoláztatása iránt – nem mindig választják intézményünket. A korábban felaprózódott polgári házak bérlakásaiban élő – gyakran hátrányos helyzetű, sőt veszélyeztetett gyerekek – pedig nem élnek/élhetnek a szabad

iskolaválasztás lehetőségével – kevés korláttól eltekintve, szabad a tanulóválasztás az iskolák részéről – ezért mindannyian nálunk maradnak (körzeti iskola lévén).

Ehhez alkalmazkodva egyaránt lényegesnek kell tekintenünk az intenzív felzárkóztatást és a megtartó tehetség gondozást. Elengedhetetlen – az erősödő intézményi autonómia által biztosított – önálló arculat megteremtése. Ennek megteremtése során azonban – különösen a hátrányos helyzetű rétegek gyermekei esetében – nem az igényekből, hanem a szükségletekből kellett kiindulni. Az igények kielégítése mellett azok létrehozását is fel kellett venni az iskola minőségmutatói közé.

Mindezek tudatában, ezek számbavételével alakítottuk ki és módosítottuk pedagógiai programunkat, melyben rögzítjük: „Az intézményben elsődleges a nevelés, melynek az iskolában legfőbb eleme az oktatás.”

Alapvető törekvésünk a személyiségközpontú, az autonóm és szuverén gyermeki személyiséget tisztelő, támogató és védelmező, a gyermekek érdeklődésére, kreativitására építő nevelési rendszer működtetése.

Szükségesnek érezzük, hogy tanítványaink szilárd alapkészségek birtokába jussanak, támogatást kapjanak hátrányaik, hiányosságaik leküzdésében, tisztában legyenek saját értékeikkel. Ezért fontosnak tartjuk a differenciált foglalkozások helyi rendszerének finomítását, a lehetőségek bővítését.

Különös gondot fordítunk a megszerzett ismeretek alkalmazására, összekapcsolásuk módjainak elsajátíttatására, a szintetizáló képesség fejlesztésére. El kell érniük, hogy diákjaink jártasak legyenek a különböző információszerzési eljárásokban, megtanuljanak tanulni, érvelni, szilárduljon döntési képességük, felelősségérzetük, megbízható irányítással rendelkezzenek az értékválasztás terén.

A személyiségfejlesztéssel kapcsolatos pedagógiai feladataink a nevelőmunkában:

- érzelmileg erősen motivált kötelességtudat;
- rugalmasság, aktivitás;
- a feladatokhoz, szabályokhoz és különböző helyzetekhez való tudatos alkalmazkodás;
- a feladattudat erősítése a feladatteljesítés örömeért,
- a művelődés megszerzésének igényével tájékozottság, találékonyság;
- a kudarcűrés optimális mértékével a nyitottság, problémaérzékenység, probléma-megoldó készség kialakítása.

Érték- és célrendszer meghatározásunk megfelel napjaink kihívásainak.

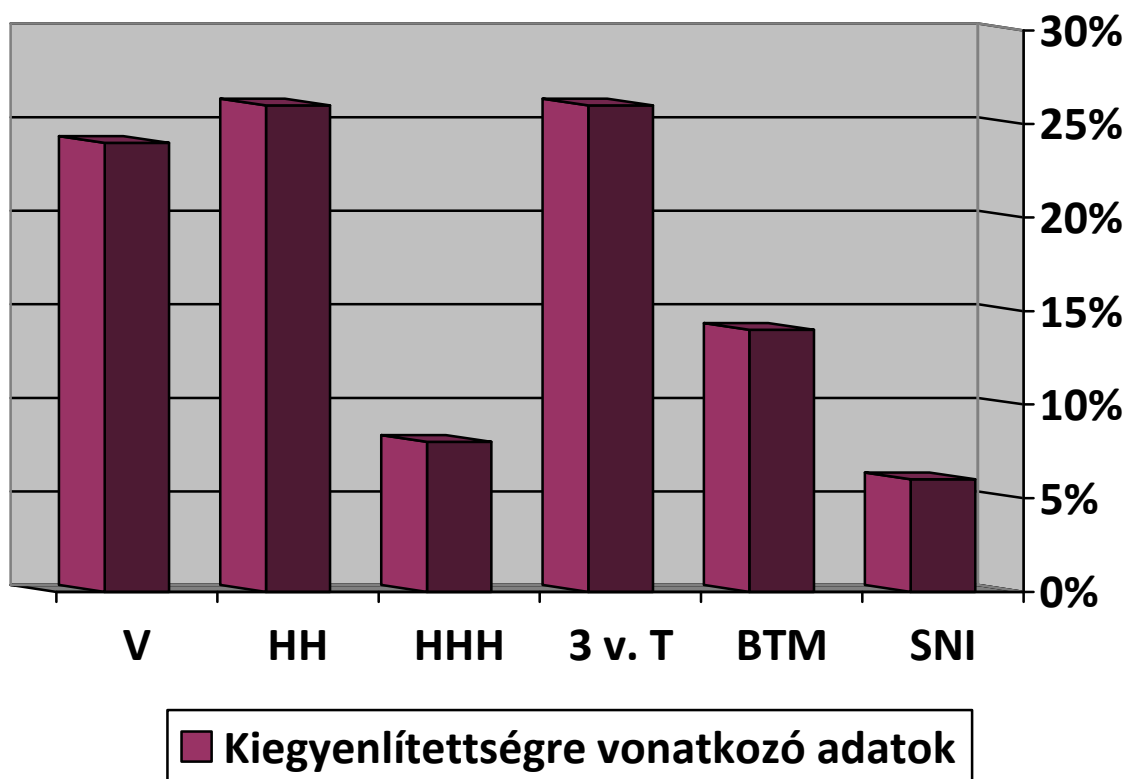
Feladatunk a meghatározott elvek minél maradéktalanabb megvalósítása.

Intézményeink gyermekösszetételére vonatkozó számadatait a táblázatok és a grafikon jól jelzi.

## Gyermeklétszám 2011/2012. tanév

Évfolyam	1.	2.	3.	4.	5.	6.	7.	8.	Összesen
<b>Létszám</b>	41	31	34	24	22	29	20	15	216
<b>Számított létszám</b>	44	41	44	33	25	34	23	18	262
<b>Veszélyeztetett</b>	5	7	6	6	8	11	5	5	53
<b>Hátrányos helyzetű</b>	11	5	10	3	9	11	4	4	57
<b>Halmozottan hátrányos helyzetű</b>	1	3	2	-	4	4	2	3	19
<b>3 vagy többgyermekes családban nevelkedett</b>	12	9	7	5	6	9	4	4	56
<b>Állami gondozott</b>	-	-	-	-	2	-	-	1	3
<b>BTM (Beilleszkedési,tanulási, magatartási nehézség)</b>	1	5	10	8	1	3	3	-	31
<b>SNI</b>	2	4	-	1	2	2	-	2	13
<b>Tantárgyi felmentés (egészségügyi felmentés kivételével)</b>	-	-	-	-	-	1	1	-	2
<b>Magántanuló</b>	1	-	-	1	1	2	-	-	5
<b>Sikeres osztályozó vizsgát tettek</b>	-	-	1	1	-	-	-	-	2
<b>Sikeres javító vizsgát tettek</b>	-	-	-	-	3	-	1	-	4
<b>Évismétlők száma</b>	1	-	-	-	2	-	1	-	4

**A hátrányos helyzetű, a halmozottan hátrányos helyzetű és a három vagy több gyermeces családban élő gyermekek kiegyenlítetttségére vonatkozó adatok vizsgálata**



Kiegyenlítetttségére vonatkozó adatok	Adatok %-ban
Veszélyeztetett tanulók (V)	24%
Hátrányos helyzetű tanulók (HH)	26%
Halmozottan hátrányos helyzetű tanulók (HHH)	8%
3 vagy többgyermekes családban nevelkedett tanulók (3 v. T)	26%
BTM-es tanulók (BTM)	14%
SNI-s tanulók (SNI)	6%

## Összegzés

- Intézményünk befogadó. A tanulói összetétel kiegyenlített (a hátrányos helyzetű és halmozottan hátrányos helyzetű tanulók csoportonként megosztottak).
- Oktató-nevelő munkánk nem sikertelen a halmozottan hátrányos helyzetű tanulók esélyegyenlőségének előmozdításában, de ezen a területen még akad tennivalónk (az évismétlők száma kevés kivétellel közülük kerül ki).
- Fontos azonban, a pedagógusok számára a – korszerű, inkluzív pedagógia, differenciáló módszerek és a kulcskompetenciák fejlesztésének megismerését elősegítő – továbbképzéseken való részvétel.
- A halmozottan hátrányos helyzetű tanulók az iskolai differenciált képességfejlesztő foglalkozásokat, s a fejlesztő pedagógus által biztosított egyéni felzárkóztató foglalkozásokat teljes mértékben igénybe veszik, míg a szakkörök közül a tanuláshoz kötődő szakköröket kevésbé.
- Az országos kompetenciamérésekre vonatkozó adatok alapján jól látható, hogy bizonyos korcsoportokban és bizonyos területen iskolánk eredményei alacsonyak.
- Felmentett tanulónk száma 3, és nem magas a magántanulóink száma sem, de segítségük fontos.

## A program célja

### Általános célok

A szegregációmentesség és az egyenlő bánásmód elvének teljes körű biztosítása az intézményen belül.

Fontos feladatunknak tekintjük az intézmény szolgáltatásaihoz való hozzáférés egyenlőségének biztosításán túl az esélyteremtést támogató lépések, szolgáltatások megvalósítását az intézmény minden tevékenysége során.

Kiemelt feladatunk a sajátos nevelési igényű gyermekek teljes körű integrációja. Intézményünkön belül ennek érdekében biztosítani kívánjuk számukra:

- a különleges gondozáshoz való jogot,
- az emberi méltóságot,
- személyiségük lehető legteljesebb kibontakoztatását.

### Konkrét célok a pedagógiai programunk alapján

A tanulási kudarcoknak kitett tanulók jelentős része szociális, művelődés és műveltségi hátrányokkal érkezik az iskolába. Környezeti ártalmak, nevelési



hibák, rossz szocializálódás nehezíti beilleszkedésüket. Tanulási teljesítményük nem éri el a képességeiknek megfelelő szintet. A sikeres oktató-nevelő munka érdekében rendezni kell érzelmi problémáikat és segíteni beilleszkedésüket. A tanulást, az ismeretszerzést, a tudást önmagában is értékes, a tanulók számára vonzó céllá kell tenni, ez irányú motivációjukat fokozni kell.

Feladatunknak tartjuk, hogy olyan értékeket, modelleket közvetítsünk tanulóink felé, melyek elsajátítása lehetővé teszi számukra, hogy a későbbiekben társadalmilag értékes, ugyanakkor egyénileg is hasznos és eredményes magatartás és tevékenységformákat sajátítsanak el, konstruktív életvezetési modellt kövessenek.

Az iskolai oktatás ideje alatt célunk, hogy a hátrányokkal, tanulási nehézségekkel hozzánk kerülő gyerekek elmaradását a lehetőségekhez mérten pótoljuk, felzárkóztassuk őket.

A tantárgyi ismeretek elsajátíttatása mellett kiemelkedő jelentőségűnek tartjuk, hogy tanórákon kívül szabadidős programokat szervezzünk tanulóinknak.

A szabadidő szervezés fontos elemének tartjuk a hátrányos és veszélyeztetett helyzetű gyermekeinknek szóló programok minél szélesebb körű kínálatát, a nevelő hatású kulturális, játékos programok megszervezését.

Rendezvényeinkkel, programjainkkal oldani, enyhíteni kívánjuk gyermekeink szociális hátrányból fakadó magatartási, lelki zavarait.

Célunk, hogy intézményi szinten megkíséreljük pótolni a hátrányos helyzetű gyermekek kulturális hiányosságait.

A szabadidős programok a leghatékonyabb prevenciós eszközök: közösséghez tartozást, sikerélményt nyújthatnak azoknak a gyerekeknek is, akik a tanulásban nem, vagy túlságosan kevés sikert érnek el, családi háttérük miatt hátrányokkal indulnak.

### **Kötelezettségek és felelősség**

- A Közoktatási Intézményi Esélyegyenlőségi Program elérhetőségéért a benne foglaltak megismeréséért, azok követéséért a Pestújhelyi Általános Iskola igazgatója felelős. Az ő felelőssége annak biztosítása is, hogy az intézmény dolgozói minden ponton megkapják a szükséges felkészítést a benne foglalt intézkedési terv végrehajtásához.
- Az osztályfőnökök és a gyermekvédelmi felelős felelősek az intézkedési terv megvalósításának koordinálásáért, végrehajtásának nyomon követéséért és az esélyegyenlőség sérülésére vonatkozó esetleges panaszok kivizsgálásáért.
- A nevelőtestület minden tagja felelős azért, hogy tisztában legyen az egyenlő bánásmódról és az esélyegyenlőségre vonatkozó jogi előírásokkal, biztosítsa a diszkriminációmentes nevelést, oktatást, a befogadó és

toleráns légkört, és megragadjon minden alkalmat, hogy az esélyegyenlőséggel kapcsolatos ismereteit bővítő képzésen, egyéb programon részt vegyen.

- A nevelőtestület minden tagjának felelőssége továbbá, hogy ismerje az intézkedési tervben foglaltakat és közreműködjön annak megvalósításában, illetve az esélyegyenlőség sérülése esetén jelezze azt az intézmény igazgatójának.
- Minden, az intézménnyel szerződéses viszonyban álló, szolgáltatást nyújtó fél felelőssége, hogy ismerje a Közoktatási Intézményi Esélyegyenlőségi Program intézkedési tervét és magára nézve kötelezőként kövesse azt.

### **Akcióterv**

A helyzetelemzésben felmerült problémák, melyek az intézkedési tervben kerülnek feldolgozásra:

- a halmozottan hátrányos helyzetű gyermekek arányszáma;
- az országos kompetenciamérés eredményei;
- a lemorzsolódás;
- a tanítók/tanárok szakirányú továbbképzésének hiánya;
- gyenge partneri kapcsolat a hátrányos és halmozottan hátrányos helyzetű gyermekek családjaival.

**Intézkedési terv**

<b>Helyzetelemzés megállapítására (problémára) hivatkozás</b>	<b>Cél konkrét szöveges megfogalmazása</b>	<b>Intézkedés leírása</b>	<b>Az intézkedés felelőse</b>	<b>Az intézkedés megvalósításának határideje</b>	<b>Az intézkedés eredményességét mérő indikátor rövidtávon (1 év)</b>	<b>Az intézkedés eredményességét mérő indikátor középtávon (3 év)</b>	<b>Az intézkedés eredményességét mérő indikátor hosszútávon (6 év)</b>
az országos kompetenciamérés gyenge eredményei	a mérési eredmények országos szinthez való közelítése; a gyengén teljesítő tanulók kiszűrése	a lemaradó tanulók felzárkóztató foglalkozásokra irányítása (tanulószoba, stb.); a gyakorló órák számának növelése	tanítók, tanárok	folyamatos	az adatbank minimum követelményeket tartalmazó feladatlapjainak használata; mérések	az adatbank minimum követelményeket tartalmazó feladatlapjainak használata; mérések	az adatbank minimum követelményeket tartalmazó feladatlapjainak használata; mérések
a lemorzsolódási mutatók magas aránya	a lemorzsolódás csökkentése	egyéni felzárkóztatás; tanórai differenciálás	tanítók, szaktanárok, osztályfőnökök	év végi beszámolók	év végi beszámolók	év végi beszámolók	év végi beszámolók
a pedagógusok hiányos képzettsége	a pedagógusok továbbképzése az integrált nevelés, ill. a fejlesztő pedagógia területén	aktív részvétel a célirányos továbbképzésben	igazgató	folyamatos	továbbképzési ütemterv	továbbképzési ütemterv	továbbképzési ütemterv

Helyzetelemzés megállapítására (problémára) hivatkozás	Cél konkrét szöveges megfogalmazása	Intézkedés leírása	Az intézkedés felelőse	Az intézkedés megvalósításának határideje	Az intézkedés eredményességét mérő indikátor rövidtávon (1 év)	Az intézkedés eredményességét mérő indikátor középtávon (3 év)	Az intézkedés eredményességét mérő indikátor hosszútávon (6 év)
problémák a tanulással, a pontossággal, a felszereléssel és a tisztasággal kapcsolatban	a szülők fokozottabb bevonása a nevelésbe, a probléma-megoldásba	családlátogatások, esetmegbeszélések, esetkonferenciák	osztályfőnök, gyermekvédelmi felelős	folyamatos	év végi beszámoló	év végi beszámoló	év végi beszámoló
az SNI tanulók tanulási nehézségei	a tanulási nehézségek csökkentése (egyéni fejlesztési tervek alapján)	egyéni fejlesztési tervek kidolgozása	pedagógusok; fejl. ped.; utazó gyógy-pedagógus	a tanév eleje (okt. 15.)	teljesítmény-mérések	teljesítmény-mérések	teljesítmény-mérések
magántanulóságra irányuló szülői kérelmek benyújtása tanulást, felkészülést nem biztosító háttér nélkül	a magántanulók tanulmányi munkájának segítése; az év-ismétlés elkerülése	rendszeres egyéni konzultációk	pedagógusok; osztályfőnök; gyermekvédelmi felelős	a megszervezés határideje a tanév eleje, majd folyamatos	év végi értékelés	év végi értékelés	év végi értékelés
a HH gyerekek között sok az egy-egy területen kiemelkedően tehetségesek száma	a tehetséges gyerekek felismerése; esélyegyenlőség biztosítása a HH tehetséges gyermekek számára a tanórán kívüli foglalkozások keretében	tehetséggondozó táborokban, szakkörökön, versenyeken, egyéni foglalkozásokon való részvétel	tanítók, szaktanárok	folyamatos	év végi beszámoló; kiállítások megrendezése	a tehetségesek megfelelő közép fokú intézménybe való beiskolázása	a tehetségesek megfelelő közép fokú intézménybe való beiskolázása

<b>Helyzetelemzés megállapítására (problémára) hivatkozás</b>	<b>Cél konkrét szöveges megfogalmazása</b>	<b>Intézkedés leírása</b>	<b>Az intézkedés felelőse</b>	<b>Az intézkedés megvalósításának határideje</b>	<b>Az intézkedés eredményességét mérő indikátor rövidtávon (1 év)</b>	<b>Az intézkedés eredményességét mérő indikátor középtávon (3 év)</b>	<b>Az intézkedés eredményességét mérő indikátor hosszútávon (6 év)</b>
a HH gyerekek magas aránya	a HH gyermekek ügyeiben problémafeltárás, egyeztetés külső szakemberekkel	konzultációk, esetkonferenciák, együttműködés civil szervezetekkel, karitatív tevékenységek	osztályfőnökök gyermekvédelmi felelős	folyamatos	év végi beszámoló	év végi beszámoló	év végi beszámoló
a rászoruló családok: HH, HHH, 3 vagy többgyermekes családb. élők magas aránya	a rászoruló családok segítése a szociális munka és szoc.ped. eszközeivel	esetmegbeszélések, esetkonferenciák szervezése; család-gondozás, krízis-intervenció	gyermekvédelmi felelős, osztályfőnök	folyamatos	év végi beszámoló	év végi beszámoló	év végi beszámoló
a szakvéleményekben megjelenő fejlesztési területek – szakember hiány miatti – ellátatlansága	szoros együttműködés kialakítása az utazó gyógypedagógus hálózattal	folyamatos kapcsolattartás, konzultációk; a továbbképzési lehetőségek kiaknázása	igazgató helyettes gyermekvédelmi felelős	folyamatos	mérési eredmények	mérési eredmények	mérési eredmények
magas a késések, az igazolt és igazolatlan mulasztások száma	a késések és mulasztások csökkentése	folyamatos kapcsolattartás az érintett szülőkkel; pontos adminisztráció, szankciók alkalmazása	osztályfőnök; gyermekvédelmi felelős	folyamatos	év végi statisztika	év végi statisztika	év végi statisztika
gyermekotthonból érkező gyermekek jelenléte	a beilleszkedésük segítése; tanulási, kapcsolati nehézségeik kezelése	tanórai differenciálás, egyéni fejlesztés, esetmegbeszélés a nevelőkkel	osztályfőnök, gyermekvédelmi felelős; fejlesztő pedagógus	év végi beszámoló	év végi beszámoló	év végi beszámoló	év végi beszámoló

## **Megvalósítás**

Intézményünk – a megfelelő új dokumentumok tanulmányozásával, és a meglévők felülvizsgálatával, esetleges korrigálásával, a célkitűzések megvalósulásának időleges (éves beszámoló jelentés) ellenőrzésével – biztosítja a XV. kerület Közoktatási Esélyegyenlőségi Programjának intézkedési tervében – a halmozottan hátrányos helyzetű gyermekek esélyegyenlőségének előmozdítása érdekében – megfogalmazott rá vonatkozó intézkedéseinek megvalósulását.

Biztosítja továbbá az egyenlő bánásmódra és az esélyegyenlőségre vonatkozó kötelezettségek és célkitűzések beépülését és érvényesülését minden – a működésére, pedagógiai munkájára vonatkozó dokumentumba iránymutatásba.

Biztosítja az ellenőrzések során szerzett információk értékelését, visszacsatolását.

Biztosítja a pedagógusok felkészítését az intézkedési tervben végrehajtandó feladatokra és folyamatos továbbképzésüket az érintett területeken.

Mindezek megvalósítása közben fokozott figyelmet fordítunk arra, hogy:

- az ellátásban részesülő családok – sem szülők sem gyermekek – emberi és állampolgári jogai ne sérüljenek;
- megfelelő teret nyerjen az értékek közvetítése a segítségnyújtás folyamatában;
- tudatosuljon – minden érintettben –, az egyén és a társadalom felelőssége közös;
- a lehetőségek, források és szolgáltatások mindenki számára azonos hozzáféréssel bírjanak;
- mindenkor tiszteletben tartjuk – a velünk kapcsolatban álló családok tagjainak – emberi méltóságát;
- minél erőteljesebben be tudjunk vonni munkánk támogatásába civil szervezeteket, lakossági kapcsolatokat, egyéb önkénteseket.

## **Monitoring és nyilvánosság**

Az intézkedési tervben rögzített feladatok megvalósulásának nyomon követését – eredményességeik ellenőrzése, értékelése – éves szinten az év végi beszámolók kapcsán elvégezzük. Ennek hitelességéért, korrekt, a személyes adatok védelmét biztosító tényfeltáró megfogalmazásáért a munkaközösség vezetők felelnek, az intézményi honlapon történő nyilvánossá tételéért pedig az igazgató.

Továbbá az igazgató felelőssége minden elérhető eszköz és helyi médium bevonása a támogató – szakmai, társadalmi – környezet kialakítása érdekében.

## **Konzultáció és visszacsatolás**

A beszámolók kapcsán felmerült észrevételeket, problémákat, valamint az OMIS osztály rendelkezésünkre bocsátott éves értékelését az elkövetkező tanév fejlesztési területeinek tervezésénél maradéktalanul figyelembe vesszük.

A tanév végi beszámoló elkészítéséhez – adatok gyűjtése, feldolgozása; az érintettekkel való megismertetése, realitásuk megvitatása – az egyes rész- ill. szakmai területek képviselőinek (gyermekvédelmi felelős, szabadidő szervező, fejlesztő pedagógus, logopédus...) feladata.

Intézményi munkatervünk részét képezi minden tanév elején az intézkedési tervhez készített kiegészítés, korrekció.

## **Szankcionálás**

A Közoktatási Intézményi Esélyegyenlőségi Programban megfogalmazott célok és feladatok megvalósításának előmozdítása minden, intézményünkben dolgozó munkatársunk kötelessége.

Ezért – a program egészében, ill. az intézkedési tervben foglaltak be nem tartása – munkáltatói felelősségre vonással jár.

## Záró rendelkezések

### a) A program területi, személyi hatálya

Jelen Esélyegyenlőségi program a törvényi előírásoknak megfelelően összehangolva a Települési Közoktatási Esélyegyenlőségi Programmal a Pestújhelyi Általános Iskola részére készült, ezáltal kiterjed a gyermekekkel való foglalkozásra, valamint betartása és betartatása kötelező érvényű az intézmény dolgozóira nézve.

### b) A program időbeli hatálya

Jelen program 2011. október 3-tól visszavonásig hatályos.

### c) A program módosításának elfogadása

- A Közoktatási Intézményi Esélyegyenlőségi Program véleményezése és elfogadása szülői választmány által: 2011. szeptember 29.
- A Közoktatási Intézményi Esélyegyenlőségi Program megismerése és javaslattétel az elfogadásra a Diákönkormányzat által: 2011. szeptember 29.
- A Közoktatási Intézményi Esélyegyenlőségi Program véleményezése és elfogadása a szakalkalmazotti közösség által: 2011. szeptember 30.

### d.) Nyilvánosságra hozatal módja

Az Esélyegyenlőségi program megtekinthető az intézmény könyvtárában, a könyvtár nyitvatartási idejében, valamint az intézmény honlapján.

### e.) Érvényesség

Az Esélyegyenlőségi program érvényességét meghatározza a mindenkori közoktatási törvény, és a Települési Közoktatási Esélyegyenlőségi Programmal. Az Esélyegyenlőségi program fenntartó jóváhagyásával lép hatályba.

### f.) Felülvizsgálat, módosítás körülményei és feltételei

Az Esélyegyenlőségi program tartalmára vonatkozóan módosítást kezdeményezhet a fenntartó, a Pestújhelyi Általános Iskola alkalmazotti közössége, a szülői szervezet, valamint a diákönkormányzat. Módosításra kerülhet sor törvénymódosítás és intézményi átszervezés esetén.

Készült: Budapest, 2007. december 10.

Módosítva: Budapest, 2011. november 24.

Készítette:

.....  
Frák Erika  
igazgató



# Tartalomjegyzék

<b>Bevezetés</b>	2.
<b>Intézményi ismérvek</b>	3.
<b>Az intézmény jellemzői</b>	4.
<b>Helyzetelemzés</b>	4.
Gyermeklétszám	6.
A kiegyenlítettségre vonatkozó adatok	7.
Összegzés	8.
<b>A program célja</b>	8.
Általános célok	8.
Konkrét célok a pedagógia program alapján	8.
<b>Kötelezettségek és felelősség</b>	9.
<b>Akcióterv</b>	10.
Intézkedési terv	11.
<b>Megvalósítás</b>	14.
<b>Monitoring és nyilvánosság</b>	14.
<b>Konzultáció és visszacsatolás</b>	15.
<b>Szankcionálás</b>	15.
<b>Záró rendelkezések</b>	16.

## **Kivonat a szülői választmányi értekezleten készült jegyzőkönyvből**

Készült: 2011. november 21-én a Pestújhelyi Általános Iskola tárgyalójában  
Jelen vannak: A Pestújhelyi Általános Iskola szülői munkaközösség tagjai  
Tárgy: A Pestújhelyi Általános Iskola módosított Közoktatási Intézményi Esélyegyenlőségi Programjának módosításának elfogadása

### **PÁI-SZMK/2011/7. (11.21.) szülői szervezetének határozata**

A szülői szervezet tagjai megismerték a Pestújhelyi Általános Iskola Közoktatási Intézményi Esélyegyenlőségi Programjának módosítását és elfogadásával egyetértének.

Szavazott: 11 fő  
Elfogadta: 11 fő  
Tartózkodott: 0 fő  
Ellenezte: 0 fő

.....  
hitelesítő SZMK vezető

## **Kivonat a Diákönkormányzat értekezletén készült jegyzőkönyvből**

<u>Készült:</u>	2011. november 21-én a Pestújhelyi Általános Iskola tárgyalójában
<u>Jelen vannak:</u>	A Pestújhelyi Általános Iskola Diákönkormányzatának tagjai valamint a Diákönkormányzat munkáját segítő tanár
<u>Tárgy:</u>	A Pestújhelyi Általános Iskola módosított Közoktatási Intézményi Esélyegyenlőségi Programjának módosításának elfogadása

### **PÁI-DÖK/2011/7. (11.21.) diákönkormányzat határozata**

A Pestújhelyi Általános Iskola Diákönkormányzatának tagjai megismerték a Pestújhelyi Általános Iskola Közoktatási Intézményi Esélyegyenlőségi Programjának módosítását és elfogadására javasolták.

Szavazott:	12 fő
Elfogadta:	12 fő
Tartózkodott:	0 fő
Ellenezte:	0 fő

.....  
hitelesítő DIÖK vezető

## Szakalkalmazotti értekezlet jegyzőkönyve

Készült: 2011. november 22-én a Pestújhelyi Általános Iskola tanárijában

Jelen vannak: A Pestújhelyi Általános Iskola szakalkalmazotti közössége

Jegyzőkönyvvezető: Bószné Stofán Monika

Jegyzőkönyv hitelesítők: Kovácsné Antal Julianna  
Nagy Marianna

Tárgy: A Pestújhelyi Általános Iskola módosított Közoktatási Intézményi Esélyegyenlőségi Programjának módosításának elfogadása

### **PÁI/2011/6. (11.22.) szakalkalmazotti közösség határozata**

A Pestújhelyi Általános Iskola szakalkalmazotti közössége megismerte a Pestújhelyi Általános Iskola Közoktatási Intézményi Esélyegyenlőségi Programjának módosítását és az elfogadta.

Szavazott: 35 fő  
Elfogadta: 35 fő  
Tartózkodott: 0 fő  
Ellenezte: 0 fő

.....  
hitelesítő

.....  
igazgató

.....  
hitelesítő

.....  
jkv. vezető